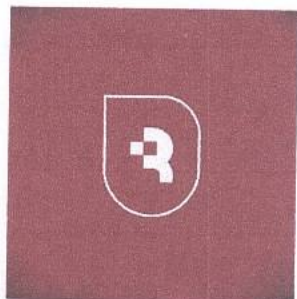
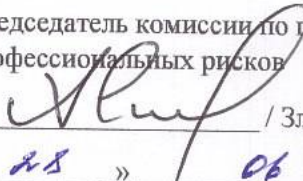

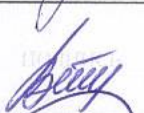
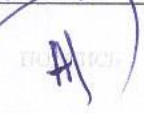
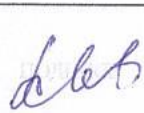


Приложение № 4 «Положение об управлении профессиональными рисками»



УТВЕРЖДАЮ
Председатель комиссии по проведению оценки профессиональных рисков
 / Злобин А.В.
« 28 » 06 2022 г.

Положение об управлении профессиональными рисками в Федеральном государственном бюджетном образовательном учреждении высшего образования «Саратовский государственный медицинский университет имени В.И. Разумовского» Министерства здравоохранения Российской Федерации

Члены комиссии по проведению оценки профессиональных рисков			
Начальник правового управления	Антипина О.П.		DATA
Начальник кадрового управления	Веточкина И.В.		DATA
Руководитель службы охраны труда	Родионов А.Г.		DATA
Председатель ППО работников ФГБОУ ВО Саратовский ГМУ им. В.И. Разумовского Минздрава России	Павлов В.И.		DATA

1. Область применения

1.1. Настоящее Положение устанавливает порядок идентификации опасностей, оценки и управления рисками, связанными с характером деятельности организации, во исполнение требований законодательства РФ, Политики в области охраны труда, а также их документирование.

1.2. Требования настоящего Положения обязательны для исполнения руководителями и работниками организации.

2. Термины и определения

2.1. В настоящем Положении применяются следующие термины и определения:

- **опасность** – источник, ситуация или действие, которые потенциально могут нанести вред человеку или привести к ухудшению здоровья, или сочетание перечисленного;
- **идентификация опасности** – процесс выявления существования опасности и определения ее характеристик;
- **ухудшение здоровья** – идентифицируемое неблагоприятное физическое или умственное состояние, возникающее в результате и/или усугубленное производственной деятельностью и /или ситуацией, связанной с работой;
- **инцидент** – событие, связанное с работой, которое привело или могло привести к травме, ухудшению здоровья (независимо от степени тяжести) или летальному исходу;
- **опасный производственный фактор** – производственный фактор, воздействие которого на работника может привести к его травме;
- **вредный производственный фактор** – производственный фактор, воздействие которого на работника может привести к его заболеванию;
- **риск** – это сочетание вероятности вреда, причиняемого опасностью, и возможной величиной этого вреда. Риск является мерой опасности;
- **вероятность** – частота появления опасности за некий определенный интервал;
- **оценка риска** – процесс оценивания риска, происходящего от опасности, с учетом адекватности и достаточности существующих мер управления, а также принятие решения, допустим ли риск или нет;
- **группа по управлению рисками** – закрепленная локальным распорядительным документом рабочая группа работников из числа специалистов разных уровней и направлений по каждому обособленному структурному подразделению, в задачи которой входит идентификация опасностей и оценка профессиональных рисков на рабочих местах подотчетного подразделения, а также разработка и контроль проведения мер управления рисками;
- **рабочее место** – любое физическое местоположение, в котором выполняется профессиональная деятельность под управлением организации;
- **производственная деятельность** – совокупность действий работников с применением орудий труда, необходимых для превращения ресурсов в готовую продукцию, включающих в

себя производство и переработку различных видов сырья, строительство, оказание различных видов услуг;

- **безопасность** – состояние, при котором риск для здоровья и безопасности работников находится на приемлемом уровне;
- **безопасные условия труда** – условия труда, при которых воздействие на работающих вредных или опасных производственных факторов исключено, либо уровни их воздействия не превышают установленные;
- **наблюдение за производственной средой** – определение и оценка факторов производственной среды и трудового процесса, которые могут оказывать воздействие на здоровье работников;
- **наблюдение за состоянием здоровья работников** – медицинские осмотры и обследования состояния здоровья работников для обнаружения и определения отклонений от нормы;
- **условия труда** – совокупность факторов производственной среды и трудового процесса, оказывающих влияние на работоспособность и здоровье работника;
- **управление рисками** – последовательный непрерывный процесс по идентификации опасностей, описанию, оценке и ранжированию рисков, разработке и внедрению корректирующих мероприятий, с последующей оценкой эффективности внедренных мероприятий. Целью процесса управления рисками является создание максимально безопасных условий труда работников, а также информирование работников об имеющихся на их рабочих местах/ при выполняемой ими работе опасностях для снижения уровня производственного травматизма и профессиональных заболеваний, и проактивного управления охраной труда во всех подразделениях организации;
- **корректирующие действия, корректирующие мероприятия** – действия/ мероприятия, предпринятые для устранения опасностей/ снижения существующих профессиональных рисков с тем, чтобы предотвратить их повторное возникновение;
- **СИЗ** – средства индивидуальной защиты.

3. Общие положения

3.1. Оценка профессиональных рисков – важнейшая часть процесса управления рисками. Под оценкой рисков подразумевается выявление опасностей, возникающих в процессе трудовой деятельности сотрудников, определение их величины и значимости возникающих рисков. Оценка рисков является наиболее эффективным превентивным мероприятием.

3.2. При оценке рисков учитываются не только неблагоприятные события и несчастные случаи, происшедшие ранее, но и опасности, пока не вызвавшие неблагоприятных последствий. Таким образом, оценка рисков позволяет выявить опасности, свойственные данной работе/ местонахождению прежде, чем они вызовут несчастный случай или причинят иной вред работнику или третьим лицам.

3.3. Оценка рисков является непрерывным и систематическим процессом. Она проводится поэтапно, с учетом ранее выявленных опасностей. Основой для оценки рисков служит выявление опасностей, возникших во время работы.

3.4. На основе оценки можно принять обоснованные решения по повышению безопасности.

3.5. Чтобы оценка рисков действительно приводила к повышению безопасности труда на практике, необходимо на основе полученных данных определить приоритеты повышения безопасности труда. Самыми эффективными мерами являются меры по полной ликвидации наиболее выраженных опасностей. Предполагаемые меры должны быть конкретными и выполнимыми.

3.6. Постоянство оценки рисков предполагает также оценку эффективности внедренных мероприятий, постоянное наблюдение за рисками и взаимодействие с работниками и третьими лицами, подверженными рискам.

4. Цели идентификации опасностей и управления рисками

4.1. Повышение уровня защиты работников от профессиональных рисков в процессе их трудовой деятельности является одним из главных направлений деятельности организации, а сокращение производственных травм и профессиональных заболеваний остается важнейшей задачей всех уровней управления охраной труда в организации.

4.2. Организация учитывает возможные последствия и риски в области охраны труда, обеспечения безопасности, сохранения жизни и здоровья людей.

4.3. Цель процедуры по оценке рисков – формирование минимальных требований и обязательств, позволяющих решать следующие задачи:

- превентивное выявление опасностей в области охраны здоровья и охраны труда;
- оценка и определение приоритетности рисков;
- разработка соответствующих мер контроля с целью снижения этих рисков;

4.4. Эффективная оценка рисков и управление ими обеспечивают следующее:

- здоровье и безопасность сотрудников и третьих лиц;
- снижение расходов на простои, и бесперебойное поддержание бизнес-процессов;
- отсутствие дополнительных затрат по нетрудоспособности и реабилитации пострадавших сотрудников и третьих лиц;
- отсутствие репутационных рисков и судебных издержек;

5. Типы оценки рисков, периодичность процесса оценки рисков

5.1. Оценка рисков – это процесс постоянный, который подразделяется на четыре типа: первичная, плановая, внеплановая и повторная (дополнительная).

5.2. Первичная оценка рисков проводится при:

- образовании нового рабочего места (далее - РМ), оборудования, технологического процесса;
- модернизации/ изменении РМ, оборудования;
- значительных изменениях в деятельности подразделения, технологическом процессе или организации работ;
- планировании проектных или строительных работ.

5.3. Плановая оценка рисков проводится на:

- всех рабочих местах не реже 1 раза в 3 года (рекомендательный срок). В организации составляется и утверждается график проведения оценки.

5.4. Внеплановая оценка рисков проводится при:

- идентификации любой новой опасности;
- необходимости в этом по результатам расследований инцидентов;
- получении информации о выявленном несоответствии;
- наличии требования контролирующих/ надзорных органов/ аудиторов;
- наличии указания руководителя структурного подразделения организации;
- значимых изменениях законодательства РФ или корпоративных процедур в области оценки рисков.

5.5. Повторная (дополнительная) оценка рисков проводится:

- после выполнения мероприятий по устранению/ снижению выявленных рисков в ходе первичной, плановой или внеплановой оценки рисков.

6. Организация процесса управления рисками

6.1. Распределение должностных функций работников, участвующих в процессе управления рисками. Должностные функции персонала, участвующего в процессе управления рисками в области охраны труда, распределены в организации следующим образом:

Ответственное лицо ФГБОУ ВО Саратовский ГМУ им. В.И. Разумовского Минздрава России:

- обеспечивает лидерство и поддержку внедрения процедуры по оценке рисков;
- обеспечивает выделение необходимых ресурсов для выполнения идентификации опасностей и оценки рисков;
- принимает соответствующие меры в связи с ключевыми выводами оценки рисков с учетом предложений специалиста по охране труда в структурном подразделении;

Специалист по охране труда в структурном подразделении:

- участвует в работе группы по управлению рисками
- контролирует ход формирования перечня опасностей и рисков;
- контролирует разработку и внедрение Плана корректирующих мероприятий по управлению профессиональными рисками;
- контролирует пересмотр процесса управления рисками;
- анализирует акты анализа эффективности управления рисками и предоставляет отчетность по ключевым выводам руководству организации, вносит предложения по совершенствованию системы управления рисками, по снижению или устранению рисков, согласно полученным актам анализа эффективности управления рисками и предоставляет отчетность по ключевым выводам руководству организации.

7. Выполнение оценки рисков

7.1. Процесс управления профессиональными рисками включает в себя следующие этапы:

№	Наименование этапа	Ответственный (-ые) за этап
Подготовка к проведению оценки рисков		
1	Первичный сбор документации	Специалист по охране труда
2	Идентификация и документирование опасностей	Специалист по охране труда
Оценка рисков		
3	Ранжирование рисков по тяжести и вероятности, расчет величины рисков	Специалист по охране труда
4	Определение приоритетности рисков на основе рассчитанного значения	Специалист по охране труда
5	Определение мер управления рисками, составление плана корректирующих мероприятий по управлению профессиональными рисками	Специалист по охране труда
6	Определение и назначение ответственных лиц за управление определенным риском	Специалист по охране труда
7	Проведение оценки расходов и предоставления нужных ресурсов с целью эффективной реализации мер по управлению рисками	Ответственные лица
8	Осуществление мер управления рисками (начиная с рисков с наивысшим приоритетом)	Ответственные лица
9	Доведение до сведения ключевых заинтересованных лиц любых изменений в действующих механизмах управления рисками, а также сведений о появлении и статусе новых рисков и мер управления	Специалист по охране труда
10	Мониторинг и анализ, составление отчетности	Специалист по охране труда
11	Выработка целей по улучшению эффективности управления профессиональными рисками, включение целей на следующий отчетный период в отчетную документацию	Специалист по охране труда

7.2. Оценку рисков можно разграничить по рабочим процессам, рабочим местам, отделам/службам, рабочим зонам, участкам/подразделениям, по зданиям.

Идентификация опасностей

7.3. Специалист по охране труда должен определить опасности, связанные с охраной здоровья, охраной труда и вопросами безопасности, а также возникающие в результате деятельности, действий сотрудников и оказания услуг.

7.4. Выявление опасностей должно проводиться не реже одного раза в 3 года, и реестры по оценке рисков должны регулярно обновляться с учетом новых и измененных производственных операций.

7.5. Необходимо учитывать ранее выявленные опасности, а также могут быть учтены такие факторы опасности, которые способны причинить вред в силу личных особенностей работников и факторов трудовой деятельности.

7.6. Выявление опасностей является начальным и самым важным этапом оценки рисков, учитывающим недостатки в охране труда, которые могут причинить вред здоровью и безопасности людей. При этом необходимо найти ответы на следующие вопросы:

- Какие опасности возникают в работе?
- Что является причинами опасности?
- Где проявляется опасность?
- Кто подвержен опасности?
- В каких ситуациях работники могут подвергнуться опасности?

7.7. Специалист по охране труда должен определять опасности в области профессиональной деятельности, выполнив комплексную проверку в организации, включая следующее:

- хозяйственная деятельность, товары и услуги, которые могут оказывать воздействие на здоровье человека, безопасность и окружающую среду, включая работы, выполняемые подрядчиками на территории организации или от её имени;
- регулярная или плановая ежедневная деятельность, периодические работы, специальные (вне регламента), но планируемые действия, а также возможные аварийные ситуации;
- рабочее место, производственные объекты, здания, оборудование и системы обеспечения работ;
- изменения или предложенные изменения в операционной деятельности, включая проектирование либо внедрение новых процессов, нового или модернизированного оборудования и процедур, а также организационные изменения;
- применимое законодательство и нормативно-правовые акты, имеющие отношение к выявленным рискам, а также внедрению и реализации механизмов управления;
- консультация с сотрудниками и ключевыми заинтересованными лицами;
- анализ рабочих материалов и схем технологических процессов, включая мероприятия, осуществляемые за пределами объекта;
- результаты наблюдений, проверок и аудитов в области охраны труда;
- анализ безопасности рабочих мест и существующих опасностей;
- отчеты о происшествиях;
- механическая целостность (многочисленные неполадки в работе оборудования);

7.8. Необходимо учитывать опасные ситуации, возникающие как при обычном ходе рабочего процесса, так и в исключительных и редких ситуациях. Исключительными ситуациями можно считать, например:

- использование временных работников и практикантов;
- сверхурочные работы и ночные смены;
- изменения в трудовом процессе и ремонты;

• уборка, ремонт и обслуживание оборудования во время работы;

7.9. Кроме собственно опасностей, необходимо выявить лиц, подвергающихся опасностям. Подверженными опасности будут работающие лица, а также все посторонние лица, на которых может по разным причинам воздействовать опасность, например, посетители/ подрядчики.

7.10. Опасности можно распознать, делая контрольный обход рабочего места, скрупулезно выявляя все проделанные операции и действия, наблюдая за ходом работы и опрашивая работников. Во время записи выявленных опасностей следует фиксировать также все уточнения, касающиеся этого вопроса, комментарии и вопросы. Такие записи облегчают дальнейшую работу. Кроме анкет для распознавания опасностей, можно использовать зарисовки, фотографии, видеосъемку – они также помогают заметить возникающие в процессе труда опасности.

7.11. Если работник организации выявил на своем рабочем месте профессиональный риск, он должен действовать согласно алгоритму действий работника при выявлении риска.

Определение уровня риска

7.12. После выявления опасностей специалист по охране труда должен оценить каждую из опасностей, чтобы определить уровень риска (приоритетность). Определив опасности на каждом рабочем месте или при каждом производственном процессе, необходимо зафиксировать данные в реестре по оценке рисков.

7.13. Риск является сочетанием вероятности и возможной величины вреда, причиняемого опасностью. Цель определения уровня риска состоит в установлении его степени и расстановке факторов опасности в порядке их величины. Определяя уровень риска, можно выделить из группы наиболее важные вопросы или наибольшие риски с точки зрения безопасности. Это позволит впоследствии эффективно сосредоточиться на наиболее проблемных вопросах.

7.14. Специалист по охране труда должен использовать метод, указанный в данном Положении – методологию балльной оценки риска 5x5. Выбранный метод позволяет обработать следующие критерии риска:

- оценка тяжести возможных последствий (для работников, их здоровья и безопасности). Степень тяжести зависит от масштаба последствий в случае наступления риска;
- оценка вероятности наступления события (риска или происшествия). Степень вероятности подразумевает учет периодичности события и вероятности последствий такого события.

7.15. Вероятность и Тяжесть оцениваются по пятибалльной шкале. Применяя матрицу, можно получить оценку риска для заданных уровней вероятности и тяжести.

		Тяжесть				
		1 Незначительный	2 Низкий	3 Средний	4 Высокий	5 Экстремальный
Вероятность	5 Экстремальный	5	10	15	20	25
	4 Высокий	4	8	12	16	20
	3 Средний	3	6	9	12	15
	2 Низкий	2	4	6	8	10
	1 Незначительный	1	2	3	4	5

	Незначительный (1-2)		Низкий (3-4)		Средний (5-10)		Высокий (11-19)		Экстремальный (20-25)
--	-------------------------	--	-----------------	--	-------------------	--	--------------------	--	--------------------------

7.16. Используя эту таблицу, можно определить тяжесть ущерба здоровью по 5-балльной шкале. Тяжесть определяется как наихудший из правдоподобных вариантов развития событий с причинением ущерба здоровью.

Оценка	Описание ущерба здоровью	Классификация происшествия
5 Экстремальный	Смерть Групповой НС при любой тяжести	Смертельный/ Групповой НС
4 Высокий	Ампутация, ожог 3 степени, хроническое заболевание, стойкая утрата трудоспособности. Требуется интенсивного медицинского вмешательства. Длительная потеря трудоспособности/ Инвалидность.	Тяжелый НС/ Профзаболевание
3 Средний	Перелом кости, серьезные деформации/разрыв мягких тканей, ожог 2 степени, тяжелая болезнь, средние деформации мягких тканей, ожог 1 степени, глубокий порез или обширные ссадины. Инфекционные заболевания	С потерей трудоспособности. Легкий НС.
2 Низкий	Малые деформации мягких тканей, порез, ссадины, царапины, требующие медицинского вмешательства. Без потери трудоспособности	Без потери трудоспособности. Возможно обращение к врачу.
1 Пренебрежимо малый	Мелкие ссадины, раздражения и т.д. Не требует медицинского вмешательства, без потери трудоспособности.	Инцидент без обращения к врачу

7.17. Используя таблицу, можно определить вероятность ущерба здоровью по 5-балльной шкале. Вероятность является мерой возможности того, что опасность может проявиться и причинить ущерб здоровью.

Оценка	Вероятность происшествия	Описание
5 Экстремальная	Произойдет – ожидаемо, что в обозримом будущем данное событие наступит	Сотрудник(и) сталкиваются с чрезвычайно опасной ситуацией. Опасность является частью ежедневной работы сотрудника
4 Высокая	Возможно – событие может произойти, и это не будет неожиданностью	Риск возникновения инцидента оценивается как вполне вероятный. Отсутствует определенное количество важных защитных барьеров, увеличивается вероятность возникновения инцидента из-за регулярного воздействия опасности на сотрудника

3 Средняя	Можно предположить – возможность события оценивается как 50/50	Инцидент возможен. Имеется основание – в рамках существующих обстоятельств произошел несчастный случай 2-5 уровня тяжести для здоровья
2 Низкая	Скорее всего, не произойдет – маловероятно, что событие произойдет	Инцидент может произойти, хотя это маловероятно, так как существует определённое количество защитных барьеров. Несмотря на это, инцидент не может быть исключён, т.к. инциденты в похожих обстоятельствах в отрасли (направлении бизнеса) случаются
1 Пренебрежимо малая	Почти невозможно – может случиться только в экстремальных обстоятельствах	Вероятность возникновения инцидента определяется как очень маловероятная, хотя и возможная. Инциденты происходили в похожих обстоятельствах в отрасли (направлении бизнеса) как исключение

7.18. Специалист по охране труда должен сделать ключевые выводы, проанализировав классификацию или шкалу оценки рисков, выделяя при этом риски с более высоким приоритетом, которые, по результатам проведенного группой анализа, могут привести к несчастному случаю.

8. Оценка риска на предмет его допустимости

8.1. Организация обязана в максимальной степени контролировать и управлять рисками в целях обеспечения безопасности, сохранения жизни и здоровья людей. Если устранить риск не представляется возможным, организация должна внедрить механизмы контроля для снижения уровня риска до приемлемого, либо соответствующего применимому законодательству или нормативному акту.

8.2. Принятие решения о выборе способа управления рисками осуществляется на основании полученных уровней рисков:

- «1-2 Незначительный» – на данный момент риск не велик и не растет. Обычно не требует дополнительных исследований и ресурсов.
- «3-4 Низкий» – нужно уделить внимание, контролировать выполнение существующих мер управления.
- «5-10 Средний» – требует внимания со стороны руководителя структурного подразделения. Если возможно – улучшить безопасность (назначить ответственного, обеспечить дополнительными средствами защиты, предупреждающими надписями, знаками безопасности, издать соответствующие распорядительные документы).

- «11-19 Высокий» – необходимо провести анализ, разработать мероприятия, проконтролировать исполнение мероприятий, сделать соответствующие выводы. Требуется постоянного контроля со стороны руководителя структурного подразделения и лиц, осуществляющих контроль условий и охраны труда.

- «20-25 Экстремальный» – требует незамедлительных действий со стороны всех ответственных лиц. Необходим детальный план действий по устранению, замене или ликвидации риска и постоянный контроль за выполнением намеченных мероприятий. Требуется дополнительные исследования, ресурсы и контроль со стороны руководства.

При отнесении риска к уровням «1-2 Незначительный» - «3-4 Низкий», он считается допустимым и дополнительных мер не требует.

9. Выбор мер управления рисками

9.1. Меры управления рисками делятся на три основных вида:

- относящиеся к объектам (например, модернизация/замена опасного оборудования, технологии, установка блокировочных и предохранительных устройств, улучшение состояния полов и рабочих поверхностей, перил и ограждений, электрическая защита оборудования и т.п.);

- относящиеся к процедурам (например, новые методы безопасного проведения работ и эксплуатации объектов, включение вида деятельности в перечни работ с повышенной опасностью, работ, выполняемых по наряду-допуску, разработка руководств по эксплуатации, рабочих инструкций, проектов производства работ, технологических карт, процедуры реагирования в аварийных ситуациях, предотвращения несчастных случаев и т.п.);

- относящиеся к людям (например, дополнительное обучение, инструктаж, стажировка, учебно-тренировочные занятия, повышение квалификации, усиление контроля выполнения работы, прохождение периодических медицинских осмотров и т.п.).

Зачастую для наиболее эффективного управления рисками, требуется использовать несколько методов контроля одновременно.

9.2. Для рисков уровней «5-10 Средний» - «20-25 Экстремальный» обязательна разработка дополнительных мер управления рисками (до перехода риска в уровни «1-2 Незначительный» - «3-4 Низкий»). Разработанные меры необходимо фиксировать в Плане корректирующих мероприятий по управлению профессиональными рисками, с последующим утверждением и доведением под роспись до назначенных ответственных лиц.

9.3. В целях контроля и управления рисками необходимо предпринять следующие шаги:

- начиная с рисков с наивысшим приоритетом, необходимо определить и реализовать соответствующие меры для снижения уровня рисков до практически достижимого;

- назначение лиц, каждое из которых будет нести ответственность за управление определенным риском;

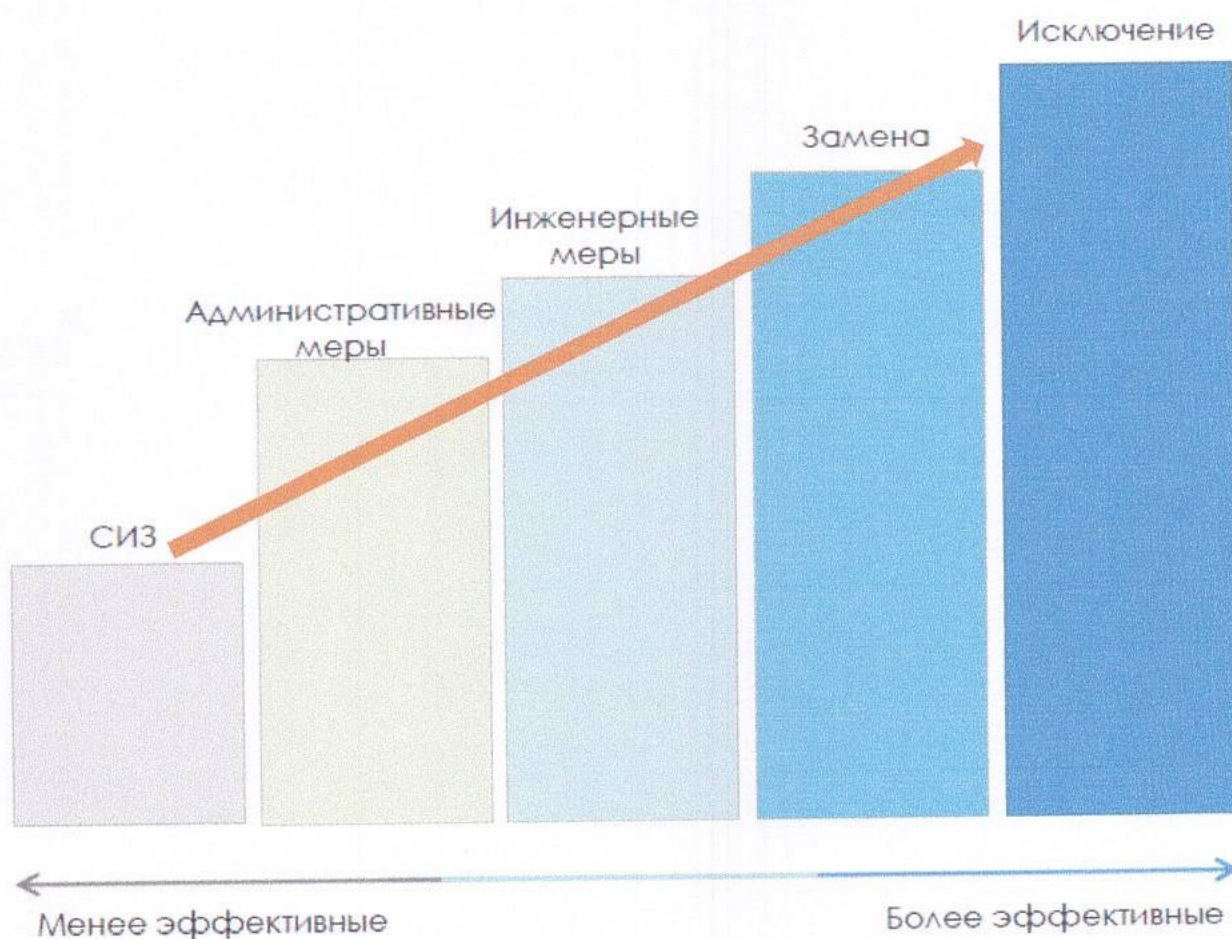
- оценка расходов и выделение нужных ресурсов с целью эффективной реализации мер по управлению рисками;

- наблюдение за реализацией мер контроля с использованием согласованных контрольных этапов и целевых показателей;

- регистрация согласованных элементов управления в реестре оценки рисков.

9.4. Ниже приводится иерархия мер управления выявленными рисками, начиная с наиболее предпочтительных:

- устранение риска (например, автоматизация технологического процесса, исключающая нахождение персонала в рабочей зоне; включение в конструкцию механических устройств для поднятия тяжестей в целях исключения опасности, связанной с их подъемом вручную и т.п.);
- замена риска (например, замена материалов на менее опасные (токсичные); снижение уровня воздействия физических факторов (применение более слабых силы тока, давления, более низкой или более высокой температуры и т.п.);
- применение технических мер управления (например, установка систем вентиляции, защитных систем на механизмы, систем блокировки, звуковой сигнализации и т.п.);
- использование сигнализации, мер предупреждения об опасности и/или мер административного управления (например, установка знаков предупреждения об опасности, огораживание опасных зон, использование светящихся (фотолюминесцентных) знаков, обозначение путей движения для пешеходов, установка звуковой/световой сигнализации о возникновении опасности и аварийной сигнализации, применение инструкций по охране труда, осуществление контроля за состоянием оборудования, контроль допуска к работе, внедрение систем обеспечения безопасности работ, применение креплений, установление допустимых границ технологических режимов и т.п.);
- применение средств индивидуальной защиты (защиты органов зрения, слуха, лица, защитной одежды и страховых поясов, респираторов и защитных перчаток и т.п.);



Иерархия мер управления рисками

9.5. После каждого внедренного корректирующего мероприятия необходимо проводить повторную оценку рисков.

9.6. В случае если риск по-прежнему остается в интервале «5-10 Средний» - «20-25 Экстремальный», то по тому же риску нужно разрабатывать корректирующие мероприятия до тех пор, пока их реализация не приведет к замене текущего риска на риск уровней «1-2 Незначительный» - «3-4 Допустимый». Если никакие дальнейшие действия для снижения риска до уровня «1-2 Незначительный» - «3-4 Допустимый» не могут более быть предприняты, необходимо убедиться в наличии подходящих средств административного контроля такого риска.

9.7. Результаты определения уровня рисков и необходимых мер для их контроля должны быть зафиксированы в реестре по оценке рисков. Ответственный за своевременную актуализацию реестра – специалист по охране труда.

10. Анализ результатов оценки рисков и оценки эффективности мер управления

10.1. Управление рисками в области охраны труда, обеспечения безопасности, сохранения жизни и здоровья людей должно расцениваться как непрерывный процесс, обновляемый по мере совершенствования или изменения операционной деятельности. Необходимо регулярно анализировать, осуществлять надзор и обновлять процесс управления рисками:

- не менее одного раза в 1 год оценивать эффективность методов его реализации;
- по мере планирования изменений в производственной деятельности, которые могут оказать влияние на обеспечение безопасности, сохранения жизни и здоровья людей, необходимо проанализировать целесообразность использования ресурсов и воздействие на человека.

10.2. Существуют разнообразные причины, обуславливающие необходимость проанализировать и обновить процесс управления рисками, включая следующее: анализ безопасности рабочих мест и существующих опасностей;

- изменение практических принципов работы и технических оценок;
- применение опыта, извлеченного из прошлых происшествий;
- появление новых нормативно-правовых требований;
- новые направления деятельности;
- управление изменениями;
- результаты внутреннего или внешнего аудита;
- указанные в различных отчетах и актах опасности, выявленные основания для беспокойства и предложения работников;

10.3. Специалист по охране труда должен использовать метод для проведения анализа эффективности корректирующих мероприятий, включающий перечисленные ниже элементы:

- необходимо учитывать опыт, полученный квалифицированными сотрудниками;
- анализ, полученные результаты и принятые меры должны быть документально зафиксированы (включая лиц, участвующих в проведении анализа, и специалистов, предоставивших рекомендации);
- анализ должен фиксировать мероприятия в области управления рисками. Следует убедиться, что при анализе рисков, для которых были сформулированы и достигнуты цели по повышению эффективности управления рисками, учитывается результативность мер по снижению рисков.

Возможно, классификация рисков не изменится, однако специалистам должно быть понятно, почему классификация изменилась или осталась прежней.

- Необходимо убедиться, что риск был должным образом выявлен, оценен и классифицирован. Анализ также должен учитывать реализуемые механизмы контроля рисков и проверять действительность и допустимость используемых программ и процедур управления рисками с учетом их характера и масштабов.

- анализ должен содержать в себе выработанные цели по повышению эффективности процесса управления рисками на следующий отчетный период;

10.4. Акта анализа эффективности управления рисками предоставляется руководителю в составе ежегодной отчетной информации по результатам оценки профессиональных рисков.

11. Документирование и хранение информации

11.1. Необходимые документы учетной документации по процессу оценки рисков:

- реестры по оценке рисков, включая архивные копии;
- документация, используемая для принятия решений в отношении рисков (руководства пользователя, паспорта безопасности материалов, схемы технологических процессов, отчеты о происшествиях, документация по управлению изменениями);
- ежегодные Планы корректирующих мероприятий по управлению профессиональными рисками;
- результаты ежегодного анализа эффективности управления рисками в форме Акта анализа эффективности управления рисками;
- обновления в реестрах по оценке рисков, являющиеся результатами изменений, если эти обновления имели место до проведения ежегодного анализа;

11.2. Ответственный за хранение документации по идентификации опасностей и оценке рисков – специалист по охране труда в структурном подразделении.

11.3. Срок хранения документации по идентификации опасностей и оценке рисков - 3 года с момента проведения первичной оценки рисков. При отсутствии каких-либо изменений относительно прошлой оценки рисков вся имеющаяся документация по идентификации опасностей и оценке рисков продлевается на следующие 3 года без необходимости повторного оформления.

12. Использование результатов оценки рисков

12.1. Результаты оценки рисков должны быть доведены до всех сотрудников обособленного структурного подразделения. Результаты оценки можно обрабатывать по каждому рабочему участку, по работам или всему обособленному структурному подразделению.

12.2. Результаты оценки рисков нужно использовать также в следующих мероприятиях или документах:

- в программах инструктажа работников по охране труда на рабочих местах и инструкциях по охране труда;
- в картах оценки профессионального риска по профессиям/должностям работников;
- при планировании изменений на рабочих местах.

- в производственных / рабочих инструкциях;
- при составлении производственных планов и планов работы по охране труда;
- при составлении детальных отчетов и замеров;
- при планировании изменений на рабочих местах;

12.3. Настоящее положение должно быть утверждено в организации в качестве локального нормативного акта.

Дополнение № 1
к Положению об управлении
профессиональными рисками

Форма перечня (реестра) опасностей

№	Опасность	Опасное событие	Пределы управления риском	Статистика риска	Допустимость фактического риска	Позиция риска	Приоритет риска
1							

Дополнение № 2
к Положению об управлении
профессиональными рисками

Форма плана корректирующих мероприятий по управлению профессиональными рисками на 2022 год

№	Наименование мероприятия	Карта оценки профессионального риска	Срок исполнения	Сметная стоимость тыс. руб. (без НДС)		Исполнители	Примечание	Отметка о выполнении
				план	факт			
1	2	3	4	5	6	7	8	9
1								

Разработано:

Должность

Подпись

ФИО

Согласовано:

Должность

Подпись

ФИО

Должность

Подпись

ФИО

Форма карты оценки профессионального риска

ФГБОУ ВО Саратовский ГМУ им. В.И. Разумовского Минздрава России			
ИНН	ОГРН	Вид деятельности	ОКПО
			ОКАТО

Карта оценки профессионального риска № _____

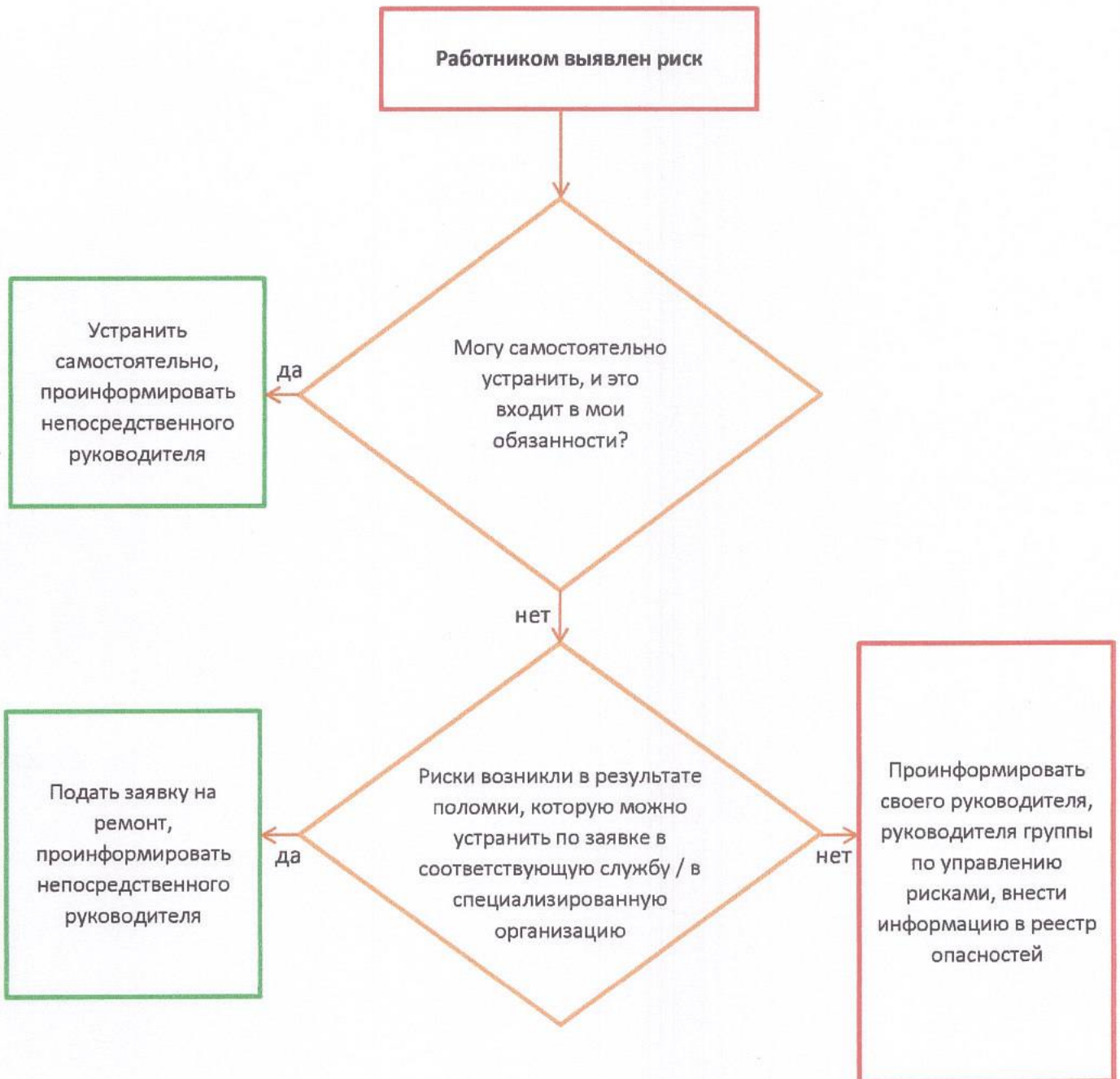
Должность:
Структурное подразделение:
Дата составления:

№	Идентифицированная опасность (событие)	Вероятность (ВР)	Тяжесть (ТЖ)	Уровень риска (УР)	Мероприятия по управлению
1					
Итоговый уровень риска:					

Журнал ознакомления

С проведенной оценкой профессиональных рисков, индивидуальной картой оценки профессионального риска, а также с итоговым уровнем риска ознакомлен(а):	
ФИО	Дата
	_____ . 202__ г.

Алгоритм действий работника при выявлении риска



Форма акта анализа эффективности управления рисками в 2022 году

Комиссия по оценке профессиональных рисков, действующая на основании приказа
руководителя ФГБОУ ВО Саратовский ГМУ им. В.И. Разумовского Минздрава России

№ _____ от _____, в составе:

Проректор по общим вопросам	Злобин А.В.
Начальник правового управления	Антипина О.П.
Начальник кадрового управления	Веточкина И.В.
Руководитель службы охраны труда	Родионов А.Г.
Председатель ППО работников ФГБОУ ВО Саратовский ГМУ им. В.И. Разумовского Минздрава России	Павлов В.И.

провела комплексный анализ эффективности процедуры управления рисками (на основании изучения полноты идентификации опасностей, причин возникновения рисков, количества работников, подвергающихся рискам и др.), проанализировала степень выполнений порядка действий по реализации мероприятий по снижению уровня рисков, соблюдения сроков реализации мероприятий по снижению уровня рисков, а также провела анализ эффективности внедренных мероприятий и пришла к следующему выводу.

1. По результатам проведенной проверки выявлены следующие недостатки процедуры управления рисками:

№	Область оценки	Выявленное несоответствие	Ссылка на нормативный документ
1			

2. Программа мероприятий для ликвидации недостатков процедуры управления рисками:

№	Мероприятие/ направление	Ответственные исполнители
1		

_____ Должность

_____ Подпись

_____ ФИО

_____ Должность

_____ Подпись

_____ ФИО

_____ Должность

_____ Подпись

_____ ФИО

Приложение № 5 «Листы ознакомления»

С проведенной оценкой профессиональных рисков, индивидуальной картой оценки профессионального риска, а также с итоговым уровнем риска ознакомлен(а):

№	ФИО	Подпись	№ карты	Дата
1				
2				
3				
4				
5				
6				
7				
8				
9				
10				
11				
12				
13				
14				
15				

Перечень (реестр) идентифицированных опасностей

Реестр опасностей является одним из способов представления и хранения информации об опасных событиях, содержащих риск. В реестр обычно включают риск, вытекающий из идентифицированных опасностей после проведения идентификации экспертной комиссией, но в него также может быть включена и иная информация.

При разработке реестра риска необходимо учитывать соответствующие законодательные и обязательные требования, а также иную доступную информацию о видах опасности и риске их возникновения. Составление и поддержание реестра риска, особенно при наличии большого количества источников опасности, требует больших усилий, затрат времени, финансовых средств, а также накопления необходимого объема информации. Дальнейшее ведение и поддержание настоящего реестра проводится организацией самостоятельно или с привлечением экспертной организации.

Реестр риска может применяться как элемент системы менеджмента риска или самостоятельно. Реестр также позволяет организации сопоставлять данные о риске и в дальнейшем разрабатывать апробированные методы предупреждения опасных событий и / или инцидентов и реагирования на них.

№	Опасность	Опасное событие	Пределы управления риском	Статистика риска	Допустимость фактического риска	Позиция риска	Приоритет риска
1	Патогенные микроорганизмы	Заблевание работника, связанное с воздействием патогенных микроорганизмов	В рамках общих мероприятий по снижению уровней профессиональных рисков	Определена допустимость статистики риска (частота фактического возникновения риска менее 1%)	Допустимый	Индивидуальный	Низкий
2	Нарушение СИЗ или применение поврежденных СИЗ, не сертифицированных СИЗ, не соответствующих размерам СИЗ, СИЗ, не соответствующих выявленным особенностям, составу или уровню воздействия вредных факторов	Травма или заблевание вследствие отсутствия защиты от вредных (травмирующих) факторов, от которых защищает СИЗ	В рамках общих мероприятий по снижению уровней профессиональных рисков	Определена допустимость статистики риска (частота фактического возникновения риска менее 1%)	Допустимый	Индивидуальный	Низкий
3	Скользкие, обледенелые, зажатые, мокрые опорные поверхности	Падение при спотыкании или подскользывании, при передвижении по скользким поверхностям или мокрым полам	В рамках общих мероприятий по снижению уровней профессиональных рисков	Определена допустимость статистики риска (частота фактического возникновения риска менее 1%)	Допустимый	Индивидуальный	Низкий
4	Перепад высот, отсутствие ограждения на высоте свыше 5 м	Падение с высоты или из-за перепада высот на поверхность Падение из-за отсутствия ограждения, из-за обрыва троса, в котлован, в шахту при подъеме или спуске при пешеходной ситуации	В рамках общих мероприятий по снижению уровней профессиональных рисков	Определена допустимость статистики риска (частота фактического возникновения риска менее 1%)	Допустимый	Индивидуальный	Низкий
5	Транспортное средство, в том числе подручник	Налез транспортю на человека Траммирование в результате дорожно-транспортного происшествия	В рамках общих мероприятий по снижению уровней профессиональных рисков	Определена допустимость статистики риска (частота фактического возникновения риска менее 1%)	Допустимый	Индивидуальный / Групповой	Низкий
6	Подвижные части машин и механизмов	Удары, порезы, проколы, уколы, зажатывания, наматывания, абразивные воздействия подвижными частями оборудования	В рамках общих мероприятий по снижению уровней профессиональных рисков	Определена допустимость статистики риска (частота фактического возникновения риска менее 1%)	Допустимый	Индивидуальный	Низкий
7	Воздействие на кожные покровы смазочных масел	Заблевание кожи (дерматиты)	В рамках общих мероприятий по снижению уровней профессиональных рисков	Определена допустимость статистики риска (частота фактического возникновения риска менее 1%)	Допустимый	Индивидуальный	Низкий

8	Воздействие на кожные покровы обжигающих и чистящих веществ	Заболевания кожи (дерматиты)	В рамках общих мероприятий по снижению уровней профессиональных рисков	Определена допустимость статистики риска (частота фактического возникновения риска менее 1%)	Допустимый	Индивидуальный	Низкий
9	Образование токсичных паров при нагревании	Отравление при вдыхании паров вредных жидкостей, газов, пыли, тумана, дыма и твердых веществ	В рамках общих мероприятий по снижению уровней профессиональных рисков	Определена допустимость статистики риска (частота фактического возникновения риска менее 1%)	Допустимый	Индивидуальный	Низкий
10	Материал, жидкость или газ, имеющие высокую температуру	Ожог при контакте незащищенных частей тела с поверхностью предметов, имеющих высокую температуру Ожог от воздействия на незащищенные участки тела материалов, жидкостей или газов, имеющих высокую температуру Тепловой удар при длительном нахождении в помещении с высокой температурой воздуха	В рамках общих мероприятий по снижению уровней профессиональных рисков	Определена допустимость статистики риска (частота фактического возникновения риска менее 1%)	Допустимый	Индивидуальный	Низкий
11	Прямое воздействие солнечных лучей	Тепловой удар при длительном нахождении на открытом воздухе при прямом воздействии лучей солнца на незащищенную поверхность головы	В рамках общих мероприятий по снижению уровней профессиональных рисков	Определена допустимость статистики риска (частота фактического возникновения риска менее 1%)	Допустимый	Индивидуальный	Низкий
12	Высокая влажность окружающей среды, в рабочей зоне, в том числе, связанная с климатом (воздействие влажности в виде тумана, росы, атмосферных осадков, конденсата, струй и капель жидкости)	Заболевания вследствие переохлаждения организма	В рамках общих мероприятий по снижению уровней профессиональных рисков	Определена допустимость статистики риска (частота фактического возникновения риска менее 1%)	Допустимый	Индивидуальный	Низкий
13	Повышенный уровень шума и другие неблагоприятные характеристики шума	Снижение остроты слуха, тугоухость, глухота, повреждение мембранной перепонки уха, связанные с воздействием повышенного уровня шума и других неблагоприятных характеристик шума	В рамках общих мероприятий по снижению уровней профессиональных рисков	Определена допустимость статистики риска (частота фактического возникновения риска менее 1%)	Допустимый	Индивидуальный	Низкий
14	Повышенный уровень ультразвуковых колебаний (воздушный и контактный ультразвук)	Обусловленные воздействием ультразвука снижение уровня слуха (тугоухость), вегетососудистая дистония, астенический синдром	В рамках общих мероприятий по снижению уровней профессиональных рисков	Определена допустимость статистики риска (частота фактического возникновения риска менее 1%)	Допустимый	Индивидуальный	Низкий
15	Воздействие локальной вибрации при использовании ручных механизмов и инструментов	Воздействие локальной вибрации на руки работника при использовании ручных механизмов (сужение сосудов, болезнь белых пальцев)	В рамках общих мероприятий по снижению уровней профессиональных рисков	Определена допустимость статистики риска (частота фактического возникновения риска менее 1%)	Допустимый	Индивидуальный	Низкий

16	Воздействие общей вибрации (колебания всего тела, передающиеся с рабочего места).	Воздействие общей вибрации на тело работника	В рамках общих мероприятий по снижению уровней профессиональных рисков	Определена допустимость статистики риска (частота фактического возникновения риска менее 1%)	Допустимый	Индивидуальный	Низкий
17	Груз, инструмент или предмет, перемещаемый или поднимаемый, в том числе на высоте	Удар работника или падение на работника предмета, тяжелого инструмента или груза, упавшего при перемещении или подъеме	В рамках общих мероприятий по снижению уровней профессиональных рисков	Определена допустимость статистики риска (частота фактического возникновения риска менее 1%)	Допустимый	Индивидуальный	Низкий
18	Физические перегрузки при чрезмерных физических усилиях при подъеме предметов и деталей, при перемещении предметов и деталей, при стереотипных рабочих движениях и при статических нагрузках, при неудобной рабочей позе, в том числе при наклонах корпуса тела работника более чем на 30°	Повреждение костно-мышечного аппарата работника при физических перегрузках	В рамках общих мероприятий по снижению уровней профессиональных рисков	Определена допустимость статистики риска (частота фактического возникновения риска менее 1%)	Допустимый	Индивидуальный	Низкий
19	Монотонность труда при выполнении однообразных действий или непрерывной и устойчивой концентрации внимания в условиях дефицита сенсорных нагрузок	Психомоциональные перегрузки	В рамках общих мероприятий по снижению уровней профессиональных рисков	Определена допустимость статистики риска (частота фактического возникновения риска менее 1%)	Допустимый	Индивидуальный	Низкий
20	Новые, непривычные виды труда, связанные с отсутствием информации, умений для выполнения новым видом работы	Психомоциональные перегрузки	В рамках общих мероприятий по снижению уровней профессиональных рисков	Определена допустимость статистики риска (частота фактического возникновения риска менее 1%)	Допустимый	Индивидуальный	Низкий
21	Напряженный психологический климат в коллективе, стрессовые ситуации	Психомоциональные перегрузки	В рамках общих мероприятий по снижению уровней профессиональных рисков	Определена допустимость статистики риска (частота фактического возникновения риска менее 1%)	Допустимый	Индивидуальный	Низкий
22	Дисегрегизация процессов, связанная с длительной концентрацией внимания	Психомоциональные перегрузки	В рамках общих мероприятий по снижению уровней профессиональных рисков	Определена допустимость статистики риска (частота фактического возникновения риска менее 1%)	Допустимый	Индивидуальный	Низкий
23	Наличие на рабочем месте психообразных и психосомных кровяносуслих	Аллергическая реакция, вызванная укусом насекомого или психообразного, отравление при попадании в организм при укусе яда насекомого или психообразного	В рамках общих мероприятий по снижению уровней профессиональных рисков	Определена допустимость статистики риска (частота фактического возникновения риска менее 1%)	Допустимый	Индивидуальный	Низкий
24	Электрический ток	Контакт с частями электрооборудования, находящимися под напряжением Отсутствие заземления или неисправность электрооборудования	В рамках общих мероприятий по снижению уровней профессиональных рисков	Определена допустимость статистики риска (частота фактического возникновения риска менее 1%)	Допустимый	Индивидуальный	Низкий

25	Насилие от враждебно-настроенных работников/третьих лиц	Психологическая нагрузка	В рамках общих мероприятий по снижению уровней профессиональных рисков	Определена допустимость статистики риска (частота фактического возникновения риска менее 1%)	Допустимый	Индивидуальный / Групповой	Низкий
26	Неионизирующее излучение	Воздействие электромагнитных излучений Воздействие лазерного излучения Воздействие гамма-излучения	В рамках общих мероприятий по снижению уровней профессиональных рисков	Определена допустимость статистики риска (частота фактического возникновения риска менее 1%)	Допустимый	Индивидуальный	Низкий
27	Ионизирующее излучение	Воздействие рентгеновского излучения Воздействие альфа-, бета-излучений, электронного или нейтрального излучений	В рамках общих мероприятий по снижению уровней профессиональных рисков	Определена допустимость статистики риска (частота фактического возникновения риска менее 1%)	Допустимый	Индивидуальный	Низкий
28	Пожар, взрыв	Выпадение дыма, паров вредных газов и пыли при пожаре / взрыве	В рамках общих мероприятий по снижению уровней профессиональных рисков	Определена допустимость статистики риска (частота фактического возникновения риска менее 1%)	Допустимый	Индивидуальный / Групповой	Низкий
29	Дегустация пищевых продуктов	Дегустация отравленной / испорченной пищи	В рамках общих мероприятий по снижению уровней профессиональных рисков	Определена допустимость статистики риска (частота фактического возникновения риска менее 1%)	Допустимый	Индивидуальный	Низкий
30	Световая среда	Недостаточная освещенность рабочей зоны Повышенная яркость рабочей зоны	В рамках общих мероприятий по снижению уровней профессиональных рисков	Определена допустимость статистики риска (частота фактического возникновения риска менее 1%)	Допустимый	Индивидуальный	Низкий
31	Дополнительно	Иные опасности, которые возможно идентифицировать при изменении организационного назначения организации, основной функции, технологических процессов, технологических дисциплин, а также иных вводных данных	В рамках общих мероприятий по снижению уровней профессиональных рисков	Определена допустимость статистики риска (частота фактического возникновения риска менее 1%)	Допустимый	Индивидуальный	Низкий

Дата составления: «28» июля 2022 года

Проректор по общим вопросам

(должность)



(подпись)

Злобин А.В.

(ф.и.о.)

(дата)

Начальник правового управления

(должность)



(подпись)

Антипина О.П.

(ф.и.о.)

(дата)

Начальник кадрового управления

(должность)



(подпись)

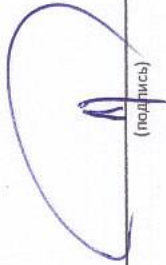
Веточкина И.В.

(ф.и.о.)

(дата)

Руководитель службы охраны труда

(должность)



(подпись)

Родионов А.Г.

(ф.и.о.)

(дата)

Председатель ППО работников
ФГБОУ ВО Саратовский ГМУ им. В.И.
Разумовского Минздрава России

(должность)



(подпись)

Павлов В.И.

(ф.и.о.)

(дата)

Эксперт-аудитор

(должность)



Терещенко Д.С.

(ф.и.о.)

«28» июля 2022 г.

(дата)

Перечень мероприятий по снижению уровня профессиональных рисков

Компенсирующие мероприятия (перечень мер по исключению и / или снижению уровней рисков, а также их контролю) представляют собой организационно-технические меры, направленные на снижение существующего риска до уровня минимального риска. Включают в себя комплекс распорядительных мер, направленных на предотвращение наступления неблагоприятных обстоятельств в целом, а также минимизацию потерь в случае наступления неблагоприятных обстоятельств. Как правило, большинство мер реализуются с помощью различных управленческих регламентов.

№	Опасность	Опасное событие	Организационно-техническая мера
1	Патогенные микроорганизмы	Заболевание работника, связанное с воздействием патогенных микроорганизмов	Соблюдение требований охраны труда и санитарно-гигиенических требований, применение СИЗ
2	Неприменение СИЗ или применение поврежденных СИЗ, не сертифицированных СИЗ, не соответствующих размерам СИЗ, СИЗ, не соответствующих выявленным опасностям, составу или уровню воздействия вредных факторов	Травма или заболевание вследствие отсутствия защиты от вредных (травмирующих) факторов, от которых защищают СИЗ	Приобретение СИЗ в специализированных магазинах. Закупка СИЗ, имеющих действующий сертификат и (или) декларацию соответствия
3	Скользкие, обледенелые, зажатые, мокрые опорные поверхности	Падение при спотыкании или подскользывании, при передвижении по скользким поверхностям или мокрым полам	Выполнение инструкций по охране труда Своевременная уборка покрытий (поверхностей), подверженных воздействию факторов природы (снег, дождь, грязь) Нанесение противоскользящих средств (ошлох, антиобледенительных средств, песка) Выполнение инструкций по охране труда
4	Перепад высот, отсутствие ограждения на высоте свыше 5 м	Падение с высоты или из-за перепада высот на поверхность Падение из-за отсутствия ограждения, из-за обрыва троса, в котлован, в шахту при подъеме или спуске при нештатной ситуации	Исключение нахождения на полу посторонних предметов, их своевременная уборка Закрепление поручней или других опор на безопасных поверхностях
5	Транспортное средство, в том числе погрузчик	Наезд транспорта на человека Травмирование в результате дорожно-транспортного происшествия	Выполнение инструкций по охране труда
6	Подвижные части машин и механизмов	Удары, порезы, проколы, укусы, зажатывания, наматывания, абразивные воздействия подвижными частями оборудования	Соблюдение правил дорожного движения и правил перемещения транспортных средств внутри территории работодателя Применение средств индивидуальной защиты специальных рабочих костюмов, халатов или роб, включающих полагание свисающих частей одежды на быстро движущиеся элементы производственного оборудования
7	Воздействие на кожные покровы смазочных масел	Заболевания кожи (дерматиты)	Соблюдение государственных нормативных требований охраны труда
8	Воздействие на кожные покровы обожривающих и чистящих веществ	Заболевания кожи (дерматиты)	Использование СИЗ
9	Образование токсичных паров при нагревании	Отравление при вдыхании паров вредных жидкостей, газов, пыли, тумана, дыма и твердых веществ	Использование СИЗ Использование средств индивидуальной защиты

		Ожог при контакте незащищенных частей тела с поверхностью предметов, имеющих высокую температуру	Правильное применение СИЗ Организация обучения, инструктажей, стажировки, проверки знаний
10	Материал, жидкость или газ, имеющие высокую температуру	Ожог от воздействия на незащищенные участки тела материалов, жидкостей или газов, имеющих высокую температуру Тепловой удар при длительном нахождении в помещениях с высокой температурой воздуха	Правильное применение СИЗ Организация обучения, инструктажей, стажировки, проверки знаний Правильное применение СИЗ
11	Прямое воздействие солнечных лучей	Тепловой удар при длительном нахождении на открытом воздухе при прямом воздействии лучей солнца на незащищенную поверхность головы	Организация обучения, инструктажей, стажировки, проверки знаний Правильное применение СИЗ
12	Высокая влажность окружающей среды, в рабочей зоне, в том числе, связанная с климатом (воздействие влаги в виде тумана, росы, атмосферных осадков, конденсата, струй и капель жидкости)	Заболевания вследствие переохлаждения организма	Применение СИЗ Рациональное чередование режимов труда и отдыха
13	Повышенный уровень шума и другие неблагоприятные характеристики шума	Снижение остроты слуха, тугоухость, глухота, повреждение мембранной перепонки уха, связанные с воздействием повышенного уровня шума и других неблагоприятных характеристик шума	Применение СИЗ Рациональное чередование режимов труда и отдыха
14	Повышенный уровень ультразвуковых колебаний (воздушный и контактный ультразвук)	Обусловленные воздействием ультразвука снижение уровня слуха (тугоухость), вегетососудистая дистония, астенический синдром	Разработка и применение режимов труда и отдыха Использование СИЗ
15	Воздействие локальной вибрации при использовании ручных механизмов и инструментов	Воздействие локальной вибрации на руки работника при использовании ручных механизмов (суженные сосуды, болезнь белых пальцев)	Использование СИЗ Организация обязательных перерывов в работе (ограничение длительного непрерывного воздействия вибрации)
16	Воздействие общей вибрации (колебания всего тела, передающиеся с рабочего места)	Воздействие общей вибрации на тело работника	Своевременный ремонт машин и оборудования (с балансовой движущихся частей) Организация обязательных перерывов в работе (ограничение длительного непрерывного воздействия вибрации)
17	Груз, инструмент или предмет, перемещаемый или поднимаемый, в том числе на высоту	Удар работника или падение на работника предмета, тяжелого инструмента или упавшего при перемещении или подъеме	Снижение темпа работы, достаточное время восстановления, смена стрессовой деятельности на более спокойную Исключение веса груза, превышающего грузоподъемность средства его перемещения (разделение на несколько операций с менее тяжелым грузом) Обеспечение безопасных условий труда (ровный нескользкий пол, достаточная видимость, удобная одежда, обувь)
18	Физические перегрузки при чрезмерных физических усилиях при подъеме предметов и деталей, при перемещении предметов и деталей, при статических рабочих нагрузках, при неудобной рабочей позе, в том числе при наклонах корпуса тела работника более чем на 30°	Повреждение костно-мышечного аппарата работника при физических перегрузках	Проведение инструктажа на рабочем месте Улучшение организации работы (замена рабочей позы (стоя/сидя), чередование рабочих поз) Соблюдение режимов труда и отдыха
19	Монотонность труда при выполнении однообразных действий или непрерывной и устойчивой концентрации внимания в условиях дефицита сенсорных нагрузок	Психомоциональные перегрузки	Обогащение рабочих задач Чередование вида работ Сочетание решения умственных задач с монотонной деятельностью



ИП Терещенко Д.С.

**Экспертное заключение о независимой
оценке профессионального риска**

№ 0722_4143 от «28» июля 2022 г.

ФГБОУ ВО Саратовский ГМУ им. В.И. Разумовского Минздрава России

1. Сведения о заказчике

Наименование: Федеральное государственное бюджетное образовательное учреждение высшего образования «Саратовский государственный медицинский университет имени В.И. Разумовского» Министерства здравоохранения Российской Федерации

Юридический адрес: Саратовская обл., г. Саратов, ул. Большая Казачья, д. 112

Почтовый адрес: 410012, Саратовская обл., г. Саратов, ул. Большая Казачья, д. 112

ОГРН: 1026402664903

ИНН: 6452006471

КПП: 645201001

Вид деятельности: Образование высшее (85.22)

ФИО руководителя: Еремин Андрей Вячеславович

2. Сведения об исполнителе

Наименование: Индивидуальный Предприниматель Терещенко Дмитрий Сергеевич

Юридический адрес: г. Санкт-Петербург, ул. Большая Пушкарская, д. 21

Почтовый адрес: 197198, г. Санкт-Петербург, ул. Большая Пушкарская, д. 21

ОГРНИП: 316784700257286

ИНН: 781304501441

Вид деятельности: Деятельность по оценке условий труда (71.20.7)

ФИО руководителя: Терещенко Дмитрий Сергеевич

3. Вводные данные

Среда оценки:	<ul style="list-style-type: none">• общая территория организации;• помещения административного и иного назначения;• общественные зоны;
Цель проведения:	Мероприятия проводились в целях определения существующего риска повреждения здоровья работников в организации при выполнении ими трудовых обязанностей.
Метод проведения:	Матричный метод на основе балльной оценки (п. 4.2.1. Приказа Министерства труда и социального развития Российской Федерации от 28 декабря 2021 г. № 926 «Об утверждении рекомендаций по выбору методов оценки уровней профессиональных рисков и по снижению уровней таких рисков»).
Этапы проведения:	Предварительный. Включает в себя планирование проведения оценки. Основной. Включает в себя определение степени риска и определение допустимости риска. Заключительный. Включает в себя формирование реестра результатов оценки рисков.
Мероприятия проведения:	<ul style="list-style-type: none">• анализ предоставленной документации;• привлечение работников на этапе идентификации опасностей и оценки профессиональных рисков;• расчет уровня риска повреждения здоровья сотрудников, выполняющих трудовые обязанности, с составлением карт индивидуальной оценки риска;• подготовка дополнительных мероприятий, направленных на снижение воздействия вредных и опасных факторов, а также существующего риска;• подготовка экспертного заключения по результатам оценки;
Сроки проведения:	Работы по обследованию, анализу представленных документов и иные проведены в период: с «04» июля по «28» июля 2022г.
Статус проведения:	Впервые

4. Заключение

На основе проведенной экспертной работы, а также методических документов, разработанных экспертом-аудитором Терещенко Дмитрием Сергеевичем, сформирована часть системы управления охраной труда и организована её работа.

Проведено определение видов и мест опасностей, с учетом расчета существующего риска повреждения здоровья работников, разработаны меры, направленные на защиту от воздействия вредных и опасных факторов на всей территории организации, а также в зданиях и помещениях.

Отчет основан и составлен на предоставленных заказчиком документах, планировках территории, зданий и помещений. Ответственность за полноту и достоверность предоставленных сведений об организации лежит на заказчике.

Заключение теряет силу либо требует подтверждение в случаях:

- нарушений требований трудового законодательства и иных нормативно правовых актов, влияющих на оценку риска;
- изменений объемно-планировочных решений, изменения технологического процесса, изменения функционального назначения;
- произошедшего тяжелого несчастного случая либо несчастного случая со смертельным исходом в организации;

На основании проведенной экспертной оценки по определению видов и мест опасности, с учетом расчета существующего риска повреждения здоровья работников, экспертная организация делает **вывод**:

На момент выдачи заключения профессиональный риск в организации находится в контролируемых пределах. Детализированный риск по каждой должности указан в соответствующей карте. Рекомендуются проведение мероприятий, направленных на снижение существующего уровня профессионального риска (компенсирующие мероприятия).

Эксперт-аудитор

Эксперт-аудитор № 2634
(«ЕЦС» РОСС
RU.31172.04ЖНГ0002634)

Терещенко Д.С.



Приложение № 1 «Методика проведения оценки риска»

Матричный метод на основе балльной оценки определен как один из ведущих и наиболее распространенных методов оценки профессионального риска. Детализированная методика описана в п. 4.2.1. Приказа Министерства труда и социального развития Российской Федерации от 28 декабря 2021 г. № 926 «Об утверждении рекомендаций по выбору методов оценки уровней профессиональных рисков и по снижению уровней таких рисков».

Матрица рассматриваемого метода оценки риска строится на соотношении вероятности причинения ущерба от выявленной опасности и тяжести последствий ущерба, где вероятность и тяжесть имеют свои весовые коэффициенты (баллы), а уровень риска рассчитывается путем перемножения баллов по показателям вероятности и тяжести по каждой идентифицированной опасности.

Данный метод рекомендуется применять для оценки рисков на любом уровне: организации в целом, на уровне проекта/отдела, а также для конкретного оборудования или процесса. Метод также рекомендуется использовать для принятия решений на любом уровне (от стратегического до операционного), для любого временного диапазона наличия профессионального риска.

Выбранный метод позволяет обработать следующие критерии риска:

- оценка тяжести возможных последствий (для работников, их здоровья и безопасности). Степень тяжести зависит от масштаба последствий в случае наступления риска;
- оценка вероятности наступления события (риска или происшествия). Степень вероятности подразумевает учет периодичности события и вероятности последствий такого события;

В основе метода применяется матрица $5 \times 5 = \text{Вероятность} \times \text{Тяжесть}$. Вероятность и Тяжесть оцениваются по пятибалльной шкале. Применяя матрицу можно получить оценку риска для заданных уровней Вероятности и Тяжести.

		Тяжесть				
		1 Незначительный	2 Низкий	3 Средний	4 Высокий	5 Экстремальный
Вероятность	5 Экстремальный	5	10	15	20	25
	4 Высокий	4	8	12	16	20
	3 Средний	3	6	9	12	15
	2 Низкий	2	4	6	8	10
	1 Незначительный	1	2	3	4	5

Весовой коэффициент тяжести устанавливается в зависимости от разрушающих особенностей предполагаемых событий. Тяжесть определяется как наихудший из правдоподобных вариантов развития событий с причинением ущерба здоровью:

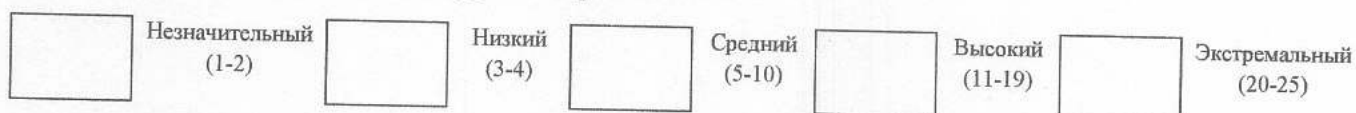
Оценка	Описание ущерба здоровью	Классификация происшествия
5 Экстремальный	Смерть Групповой НС при любой тяжести	Смертельный/ Групповой НС
4 Высокий	Ампутация, ожог 3 степени, хроническое заболевание, стойкая утрата трудоспособности. Требуется интенсивного медицинского вмешательства. Длительная потеря трудоспособности/ Инвалидность.	Тяжелый НС/ Профзаболевание
3 Средний	Перелом кости, серьезные деформации/разрыв мягких тканей, ожог 2 степени, тяжелая болезнь, средние деформации мягких тканей, ожог 1 степени, глубокий порез или обширные ссадины. Инфекционные заболевания	С потерей трудоспособности. Легкий НС.
2 Низкий	Малые деформации мягких тканей, порез, ссадины, царапины, требующие медицинского вмешательства. Без потери трудоспособности	Без потери трудоспособности. Возможно обращение к врачу.
1 Пренебрежимо малый	Мелкие ссадины, раздражения и т.д. Не требует медицинского вмешательства, без потери трудоспособности.	Инцидент без обращения к врачу

Весовой коэффициент вероятности устанавливается при наличии и с учётом оснований, предполагающих наступление того или иного события. Вероятность является мерой возможности того, что опасность может проявиться и причинить ущерб здоровью:

Оценка	Вероятность происшествия	Описание
5 Экстремальная	Произойдет – ожидаемо, что в обозримом будущем данное событие наступит	Сотрудник(и) сталкиваются с чрезвычайно опасной ситуацией. Опасность является частью ежедневной работы сотрудника
4 Высокая	Возможно – событие может произойти, и это не будет неожиданностью	Риск возникновения инцидента оценивается как вполне вероятный. Отсутствует определённое количество важных защитных барьеров, увеличивается вероятность возникновения инцидента из-за регулярного воздействия опасности на сотрудника
3 Средняя	Можно предположить – возможность события оценивается как 50/50	Инцидент возможен. Имеется основание – в рамках существующих обстоятельств произошел несчастный

		случай 2-5 уровня тяжести для здоровья
2 Низкая	Скорее всего, не произойдет – маловероятно, что событие произойдет	Инцидент может произойти, хотя это маловероятно, так как существует определенное количество защитных барьеров. Несмотря на это, инцидент не может быть исключён, т.к. инциденты в похожих обстоятельствах в отрасли (направлении бизнеса) случаются
1 Пренебрежимо малая	Почти невозможно – может случиться только в экстремальных обстоятельствах	Вероятность возникновения инцидента определяется как очень маловероятная, хотя и возможная. Инциденты происходили в похожих обстоятельствах в отрасли (направлении бизнеса) как исключение

Итоговым значением является уровень риска:



Принятие решения о выборе способа управления рисками осуществляется на основании полученных уровней рисков:

- «1-2 Незначительный» – на данный момент риск не велик и не растет. Обычно не требует дополнительных исследований и ресурсов.
- «3-4 Низкий» – нужно уделить внимание, контролировать выполнение существующих мер управления.
- «5-10 Средний» – требует внимания со стороны руководителя структурного подразделения. Если возможно – улучшить безопасность (назначить ответственного, обеспечить дополнительными средствами защиты, предупреждающими надписями, знаками безопасности, издать соответствующие распорядительные документы).
- «11-19 Высокий» – необходимо провести анализ, разработать мероприятия, проконтролировать исполнение мероприятий, сделать соответствующие выводы. Требуется постоянного контроля со стороны руководителя структурного подразделения и лиц, осуществляющих контроль условий и охраны труда.
- «20-25 Экстремальный» – требует незамедлительных действий со стороны всех ответственных лиц. Необходим детальный план действий по устранению, замене или ликвидации риска и постоянный контроль за выполнением намеченных мероприятий. Требуются дополнительные исследования, ресурсы и контроль со стороны руководства.

Настоящая методика должна быть утверждена в организации в качестве локального нормативного акта.